

Топкинский район





Топкинский район

- Топкинский район расположен на северо – западе Кемеровской области.** Его соседями являются районы Юргинский и Яшкинский - на севере, Кемеровский – на востоке, Промышленновский – на юге и с Новосибирской – на западе..
- * **Площадь Топкинского района равна - 2,7 квадратных метров, расстояние до областного центра – 32 км, население составляет -20000 человек.**
- * **Население Муниципального Образования « г.Топки и Топкинский район» составляет 50.7 тысяч человек. В том числе района – 18.2 тысячи человек.** Сравнить площадь Топкинского района можно с площадью целого европейского государства - герцогства Люксембургского, площадь которого -2.6. тысяч квадратных километров.
- * **Наш район- холмистая равнина со средними высотами 200-3000 метров, орошаемая притоками рек Томи и Ини. Черноземы наших лесостепей – это богатство района: 64.3% территории района – сельскохозяйственные угодья, из них 41.4% составляет пашня, центром Топкинского района является точка с координатами 55 градусов 21 минута северной широты и 85 градусов 28 минут восточной долготы.**
- * **Топкинский район образован 4 сентября 1924 года** постановлением Сибревкома. К тому времени Томская губерния была поделена на 44 района, в числе этих районов были Топкинский и Усть – Сосновский. А в 1925 году оба эти района оказались в составе кузнецкого округа Сибирского края. В 1927 году новое преобразование: Усть – Сосновский район вливается в Топкинский с центром в Топках.
- * **В составе района 13 сельских администраций, 57 населенных пунктов.**
- * **11 октября 2014 года Топкинский район отметил юбилейную дату- 90 лет.**
- * **Добро пожаловать на Топкинскую землю.**



В состав Топкинского сельского поселения
входят: с.Топки - 1804г., с. Дедюево - 1890 г.

Почётный караул А. Кравченко

*



*

Турнир по боксу в честь А. Кравченко



Поэт В. Баянов



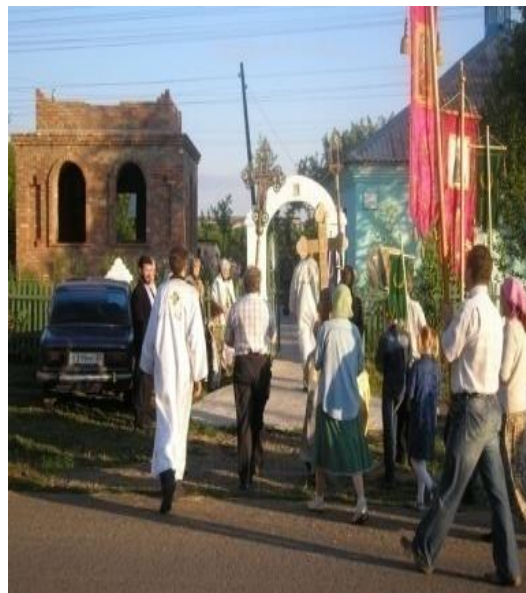


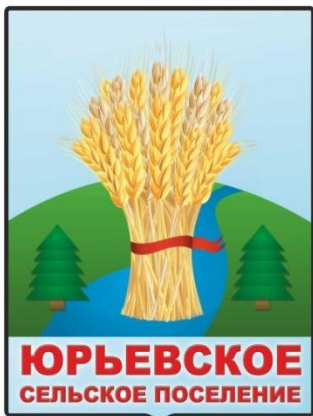
В состав Шишинского сельского поселения входят: п. Листвянка - 1941г., п. Комсомольский - 1929 г., п. Шишино - 1912г..

*** Колокольня**

Поклонный крест

Церковь С. Соровского





В состав Юрьевского сельского поселения входят:
п. Мокроусово - 1927г., д. Цыпино -1659г,
д. Бурухино - дата образования деревни неизвестна,
п. Малый Корчуган -1911г.

* ЭКО жильё

*

Эко жильё «Лисья нора»





**В состав Осиногровского сельского поселения
входят:
д. Осиновая Грива - 1840г., п. Знаменка - 1900г.,
д. Корнилово - 1763г., п.Треща - 1921г.**

* **Конноспортивные соревнования.**

*



Памятник лошади, Треща
© Михаил Павлов / Фотобанк.РФ



Прут «Баня»



« Гора Красная»





В состав Зарубинского сельского поселения
входят: с. Глубокое – 1719г., д.
Медынино - 1763г., д.Усть – Стрелено - 1821г,
с.Подонино- 1720г., с. Зарубино – 1874г.

* База отдыха

Водопад

Д/о лагерь ж/д





В состав Лукошкинского сельского поселения входят: д. Козлово - 1782г., п. Центральный - 1960г., с. Лукошкино - 1750г.

* Чёрные берёзы



Статуя Венеры Милосской



Деревянный крест





В состав Соломинского сельского поселения
входят: д.Соломино – 1659г., д.Симаново - 1796г.,
п.Ключевой – 1925г., д.Терехино -1907г.,
п. Рассвет - 1926г.

Фольклорный ансамбль



Жеребец Чингисхана



Конно- спортивная школа «Рассвет»





В состав Усть – Сосновского сельского поселения
входят: д.Бархатово - 1763г., п.Романовский - 1912г.,
д.Кокуй - 1748г., п. Левососновский -1927г.,
с. Усть – Сосново - **1662г.**

Памятники архитектуры





В состав Верх –Падунского сельского поселения
входят: п. Магистральный -1982г., п.
Среднеберезово - 1924г., д. Катково - 1763г.,
д.Тыхта - 1800г., п. Верх – Падунка - 1857г.

*

Музейная комната

В храме





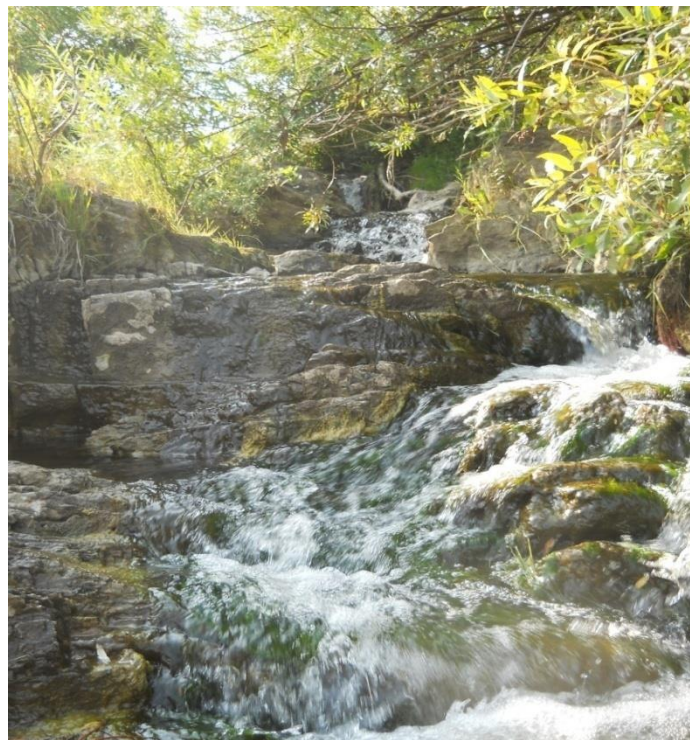
В состав Хорошеборского сельского поселения
входят: д. Опарино - 1782г., с. Хорошеборка -
1764г., д. Чаща - 1795г., п. Раздолье - 1932г.

*

Бобровая плотина



Водопад



Топкинский район





Время образования станции и города Топки

В 1914 году, в октябре месяце - основана станция Топки и начато её строительство.

К 1916 году в станционном поселке насчитывалось уже триста дворов. Строить город приходилось на болотистой топкой местности. Отсюда, от слова «топь», пошло и название населенного пункта.

С 1923 г. – Топки населенный пункт городского типа.

В 1924 г. - Топки становятся центром образованного Топкинского района.

В 1929г. - станционный поселок становится рабочим, идет активное строительство будущего города.

Топки – главные ворота Кузбасса.

10 апреля 1933 года - рабочий поселок Топки преобразован в город с одноименным названием.

Население **13212 человек.**



* Станция Топки в 1914 году

Станция Топки в настоящее время



1919 год, декабрь -
установление Советской
власти на станции Топки

1919



г.Топки

Цементный завод



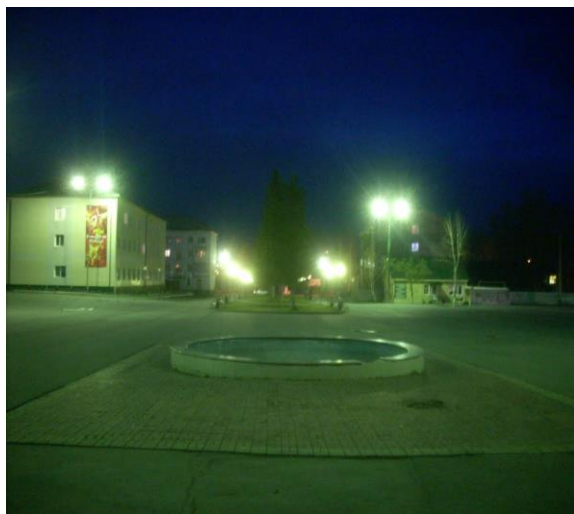
Здание филармонии



Взлетная полоса



Комсомольская площадь



Комсомольская площадь. Справа за деревьями еще стоит одноэтажная избушка - Парикмахерская. Слева, трибуна и маленький рыночек. А. Антоненко

Спорт.база «Лесная»



Спорткомплекс «Олимп»



Школы



Памятники

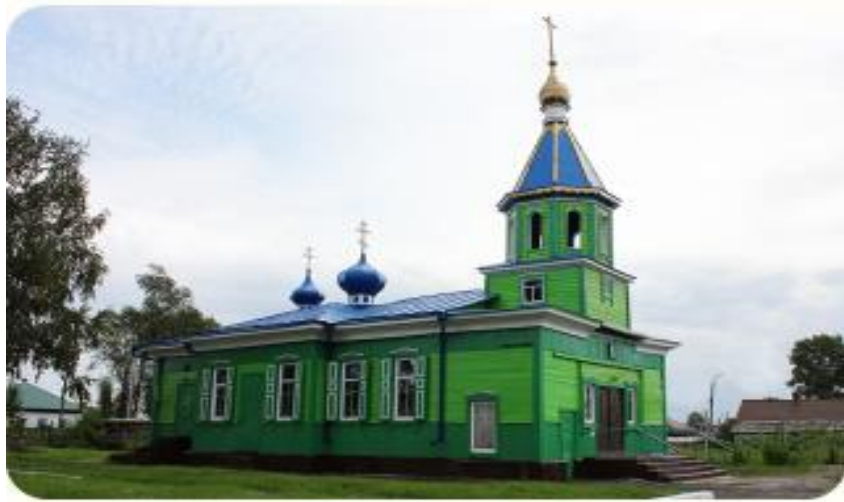


Храмы

* Храм прп. С.Радонежского



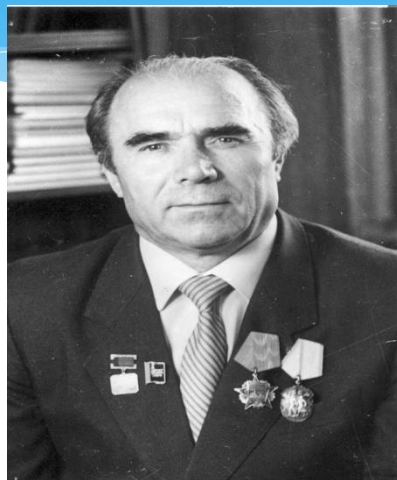
Храм во имя свт. Николая Чудотворца



ДК, ДТД и М



Улицы города



г.Тонки



